

**ROMÂNIA**  
**JUDEȚUL SUCEAVA**  
**COMUNA BĂLĂCEANA**  
**CONSILIUL LOCAL**

**HOTĂRĂRE**

**privind modificarea inventarului bunurilor care fac parte din domeniul privat al  
comunei Bălăceana aprobat prin Hotărârea nr. 20 din 20.10.2004, cu modificările și  
completările ulterioare**

**Consiliul local al comunei Bălăceana, județul Suceava:**

**Având în vedere:**

-Expunerea de motive prezentată de domnul Babor Nichita, primar al comunei Bălăceana, județul Suceava, înregistrată sub nr.2500 din 01.08.2016;

-Raportul compartimentului de specialitate înregistrat sub nr. 2504 din 01.08.2016;

-Raportul Comisiei pentru programe de dezvoltare economico-socială, buget-finanțe, administrarea domeniului public și privat al comunei, agricultură, gospodărie comunală, protecția mediului și turism din cadrul Consiliului local al comunei Bălăceana, județul Suceava, înregistrat sub nr. 2557 din 08.08.2016;

-prevederile:

- art.4 din Legea nr. 213 /1998 privind proprietatea publică și regimul juridic al acesteia, cu modificările și completările ulterioare;

În temeiul dispozițiilor art.36 alin.(2) lit. (c), ale art. 45 alin.(1) și ale art. 115 alin.(1) din Legea nr.215/2001 – republicată - a administrației publice locale, cu modificările și completările ulterioare;

**HOTĂRĂȘTE:**

**Art.unic** - Se aproba modificarea inventarului bunurilor care fac parte din domeniul privat al comunei Bălăceana aprobat prin Hotărârea nr. 20 din 20.10.2004, cu modificările și completările ulterioare, prin includerea unei suprafețe de 1.000 m.p. teren arabil situat în intravilanul localității Bălăceana, zona Staniște (Dealul Brăstii), așa cum este prevăzut în Anexa care face parte integrantă din prezenta hotărâre.

Art.2-Se desemnează secretarul comunei, doamna Beșa Elena și domnul Todiraș Constantin-viceprimarul comunei să efectueze demersurile necesare în vederea înscrierii în cartea funciară a suprafeței menționate la art.1.

**Președinte de sedinta,**

**Boca Lucica Eudochia**



**Contrasemenează,**

**Secretarul comunei- Elena Beșa**

**Bălăceana, 11 august 2016**  
**Nr. 28**

Președinte de ședință,

Boca Lucica Eudochia



ANEXĂ LA H.C.L. nr.28 din 11 august 2016 (4 pagini)

Se modifică Anexa la H.C.L. nr. 20/20.10.2004, modificată prin H.C.L. nr. 9 din 27.02.2009, H.C.L. nr. 16 din 28 iunie 2011, H.C.L. 28 din 6 septembrie 2012, modificată prin H.C.L. nr. 43 din 5 noiembrie 2013, H.C.L. nr.8 din 28 martie 2013, modificată prin H.C.L. nr. 19 din 18 august 2013, ultima modificare H.C.L. nr. 21 din 11 iulie 2014, după cum urmează :

-la Anexa la H.C.L. nr.21 din 11 iulie 2014, cu modificările și completările, interven următoarele modificări :

#### Secțiunea I – bunuri mobile

Nr. Crt.	Codul de Clasificare	Denumirea bunului	Elementele de identificare	Anul dobândirii/ dării în folosință	Valoarea de inventar ( mii lei )	Situația juridică actuală
2.	4.6	TRACTOR	U 650	2004	7.800	L.213/1998
3.		DACIA	1300	2004	-	L.213/1998

#### LA TERENURI INTRAVILAN - modificări :

Va fi inclusă suprafața de 1.000 m.p. teren arabil situat în intravilanul comunei Bălăceana, zona Dealul Brăstii la nr. Crt. 23

Se renumerează anexa –TERENURI INTRAVILAN, așa cum este prezentată mai jos :

#### TERENURI INTRAVILAN

Nr. Crt.	Locul terenului	Nr.parcela /nr. cadastral	Nr. Tarla	Suprafata (ha)	Categoria de Folosință	Observații
1.1	TĂU	30222	4	0,0774	pășune	
1.2		30226	4	0,0413	pășune	
1.3		30224	4	0,0392	pășune	
1.4		30225	4	0,0561	pășune	
1.5		30186	4	0,2918	pășune	
1.6			5	1,8375	pășune	
2.	TĂU		30	5,7326	Pășune (Pârâu la Vica)	
3.1	TĂU	30178	16	0,4574	arabil	
3.2		30179	16	1,1445	arabil	
3.3		30466	16	0,1000	Arabil+c.c.	(concesiune Vica Ghe.)
3.4		30140	16	0,1000	arabil	

3.5		30142	16	0,0491	arabil	
3.6		30465	16	0,1000	Arabil+c.c.	(concesiune Vicica Ana)
3.7		30096	16	0,0300	arabil	Folosință gratuită L.15/2003 Moroșan Andrei
3.8		30098	16	0,0300	arabil	Folosință gratuită L.15/2003 Moroșan Andrei Botea Georgel Alin
3.9		30095	16	0,0300	arabil	
3.10.		30093	16	0,0300	arabil	Folosință gratuită L.15/2003 Pînzariu Petrică
3.11		30097	16	0,0700	arabil	
3.12		30094	16	0,0700	arabil	
3.13		30100	16	0,0700	arabil	
3.14		30103	16	0,0700	arabil	
4	POARTA ȚĂRNII		52	0,1650	pășune	
5	PE VALE	30439	47	0,0918	arabil	
6	PE VALE	30438	47	0,05	arabil	
7	BALTĂ	30050	16	0,0300	arabil	
8	BALTĂ	30072	16	0,0600	arabil	
9	BALTĂ	30069	16	0,0600	arabil	
10	BALTĂ	30081	16	0,0300	arabil	
11	BALTĂ	30078	16	0,0300	arabil	
12	BALTĂ	30065	16	0,0600	arabil	
13	BALTĂ	30075	16	0,0600	arabil	
14	BALTĂ	30051	16	0,0300	arabil	Folosință gratuită L.15/2003 Tofan Gheorghe
15	BALTĂ	30073	16	0,0300	arabil	Folosință gratuită L.15/2003 Sbârcea Vasile
16	BALTĂ	30067	16	0,0300	arabil	Folosință gratuită L.15/2003 Arcălean Nicolae
17	BALTĂ	30079	16	0,0300	arabil	
18	BALTĂ	30066	16	0,0600	arabil	
19	BALTĂ	30082	16	0,0300	arabil	Folosință gratuită L.15/2003



						Candrea Mihai
20	BALTĂ	30052	16	0,0300	arabil	Folosință gratuită L.15/2003 Bozomală Mihai Marius
21	BALTĂ	30074	16	0,0300	arabil	Folosință gratuită L.15/2003 Bozomală Andrei
22	BALTĂ		16	0,8515	arabil	NOU INCLUSA
23	STANIȘTE (DEALUL BRĂȘȚII)			0,1000	arabil	NOU INLCUSĂ
<div style="display: flex; justify-content: space-between;"> <div> <b>Total suprafață</b> </div> <div> <b>12,2852 ha</b> </div> <div> din care:  - 8,2409 ha teren pășune  - 4,0443 ha teren arabil </div> </div>						

**LA TERENURI EXTRAVILAN –nu intervin modificări (anexa nu se modifică) :**

Nr. Crt.	Locul terenului	Nr.parcela /nr. cadastral	Nr. tarla	Suprafata(ha)	Categoria de folosință	Valoare
1.1	TĂU +BALTĂ		16	22,2381	pășune	
1.2			16	3,1892	pășune	
1.3			8	2,0914	pășune	
2	OBȘINET		25	10,9324	pășune	
3.1	DEALUL BRĂȘȚII		23	2,6294	pășune	
3.2			24	6,4160	pășune	
3.3			24	9,1553	pășune	
4	BAHRINA		27	46,9162	pășune	
5.1	DEALUL PĂDURII		29	21,3616	pășune	
5.2			29	0,4526	pășune	
6	DEALUL PĂDURII +PRELUCĂ	30119	29	42,5909	Pășune (teren împădurit proiect în derulare)	
7.1	ȚIBRIC	30245	28	32,4836	pășune	
7.2	PRELUCA		30	1,5433	pășune	
8.1			30	5,9265	pășune	
8.2			30	7,0042	pășune	
9	DEALUL BRĂȘȚII	30118	24	7,0042	Pășune (teren împădurit proiect în derulare)	

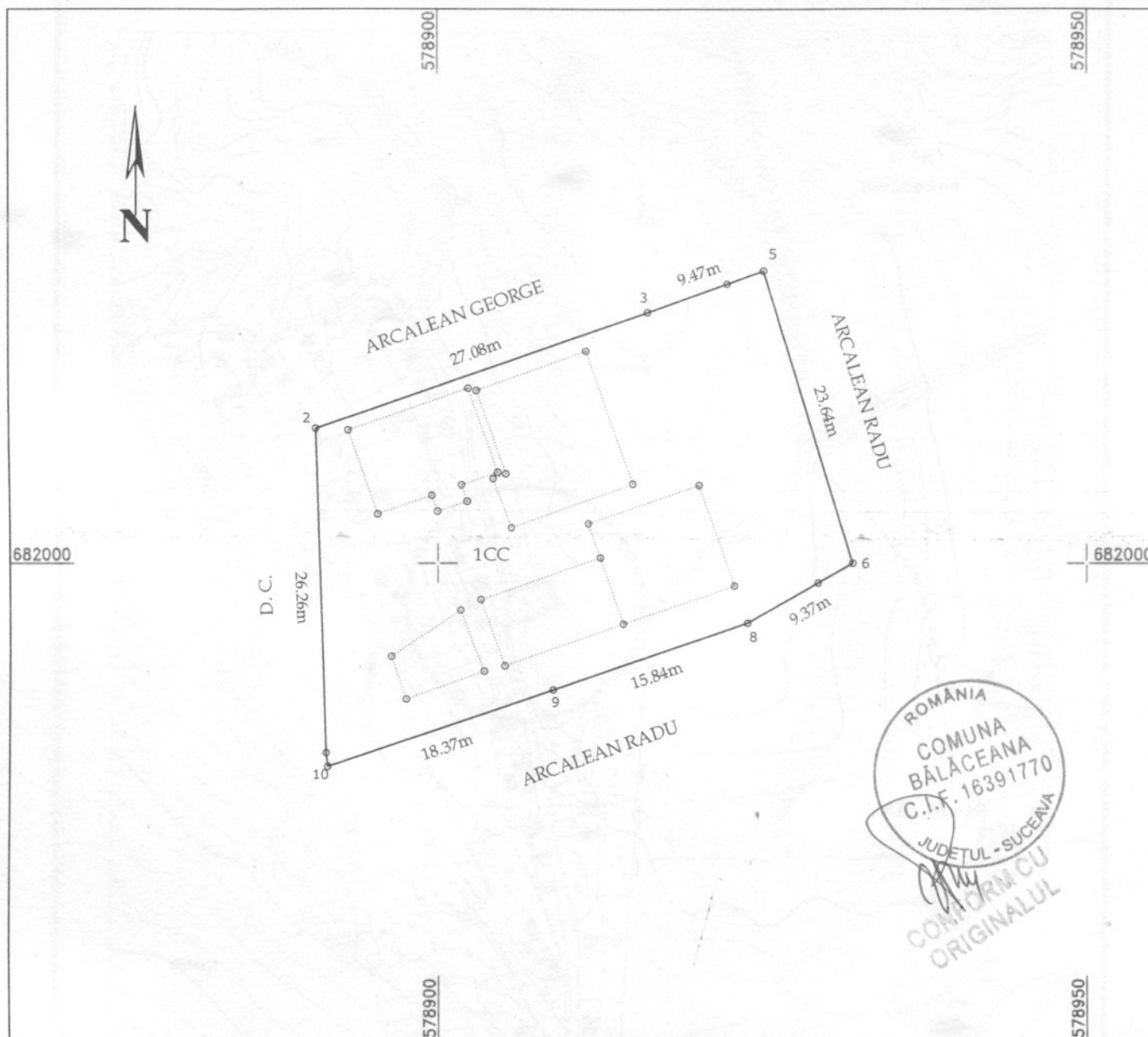
10	POARTA PĂDURII		28	9,0795	Pășune	
11	SUB PĂDURE		28	10,0075	livada	
12	DEALUL BRĂȘTII		25	7,6979	Pășune (teren împădurit-salcâmi)	
13	TĂU		16	14,72	arabil	
14	PRELUCĂ			6,55	arabil	
15	DRAGEA			1,4	arabil	
16	GLODOSU			1,15	arabil	
17	ȚIBRIC			3,4	arabil	
18	CRUCE			0,3	arabil	
19	BORDEI			0,4	arabil	
20	OBSINET			0,8	arabil	
21	TREI CIRESI			2,4	arabil	
22	DEALUL BRĂȘTII +STANIȘTE		24	5,9216	Arabil	
23	DEALUL BRĂȘTII +STANIȘTE	30369	24	0,0584	Arabil	(concesionat ORANGE)
24	PESTE DEAL			2,07	arabil	
25	POARTA ȚĂRNII			0,60	arabil	
26	BARON			2,4	arabil	
27	DUMBRAVĂ			0,5	arabil	
28	LUNCĂ			0,4	arabil	
29	GLODOSU			0,7	arabil	
30	BALTĂ		16	3,2095	arabil	
31	Peste deal		44	0,40	arabil	
					Din care :	
					- 47,3795 ha teren arabil	
					- 7,6979 ha pășune (teren împădurit salcâmi)	
					- 49,5951 ha teren pășune (teren împădurit proiect în derulare)	
					- 10,0075 ha teren livadă	
					- 181,4193 ha teren pășune	
	<b>Total teren</b>			<b>296,0993 ha</b>		

  
 Contrasemnează,  
 Secretarul comunei-Elena Beșa

# PLAN DE AMPLASAMENT ȘI DELIMITARE A IMOBILULUI ANEXA NR.1.35

Scara 1:500

Nr. cadastral	Suprafața măsurată a imobilului (mp)	Adresa imobilului
	1000	INTRAVILAN BALACEANA
Cartea Funciară nr.	Unitate Administrativ Teritorială (UAT)	BALACEANA



## A. Date referitoare la teren

Nr. parcelă	Categoria de folosință	Suprafața [mp]	Mențiuni
1	CC	1000	Teren partial împrejmuit cu gard
Total		1000	

## B. Date referitoare la construcții

Cod constr.	Destinația	Suprafața construită la sol [mp]	Mențiuni
Total			

Suprafața totală măsurată a imobilului = 1000 mp  
Suprafața din act = 1000 mp

Executant: GONTARU CIPRIAN

Inspector:

Confirm executarea măsurătorilor la teren, corectitudinea întocmirii documentației cadastrale și corespondența acestora cu realitatea din teren

Confirm introducerea imobilului în baza de date integrată și atribuirea numărului cadastral

Data: 08.2016

Data:



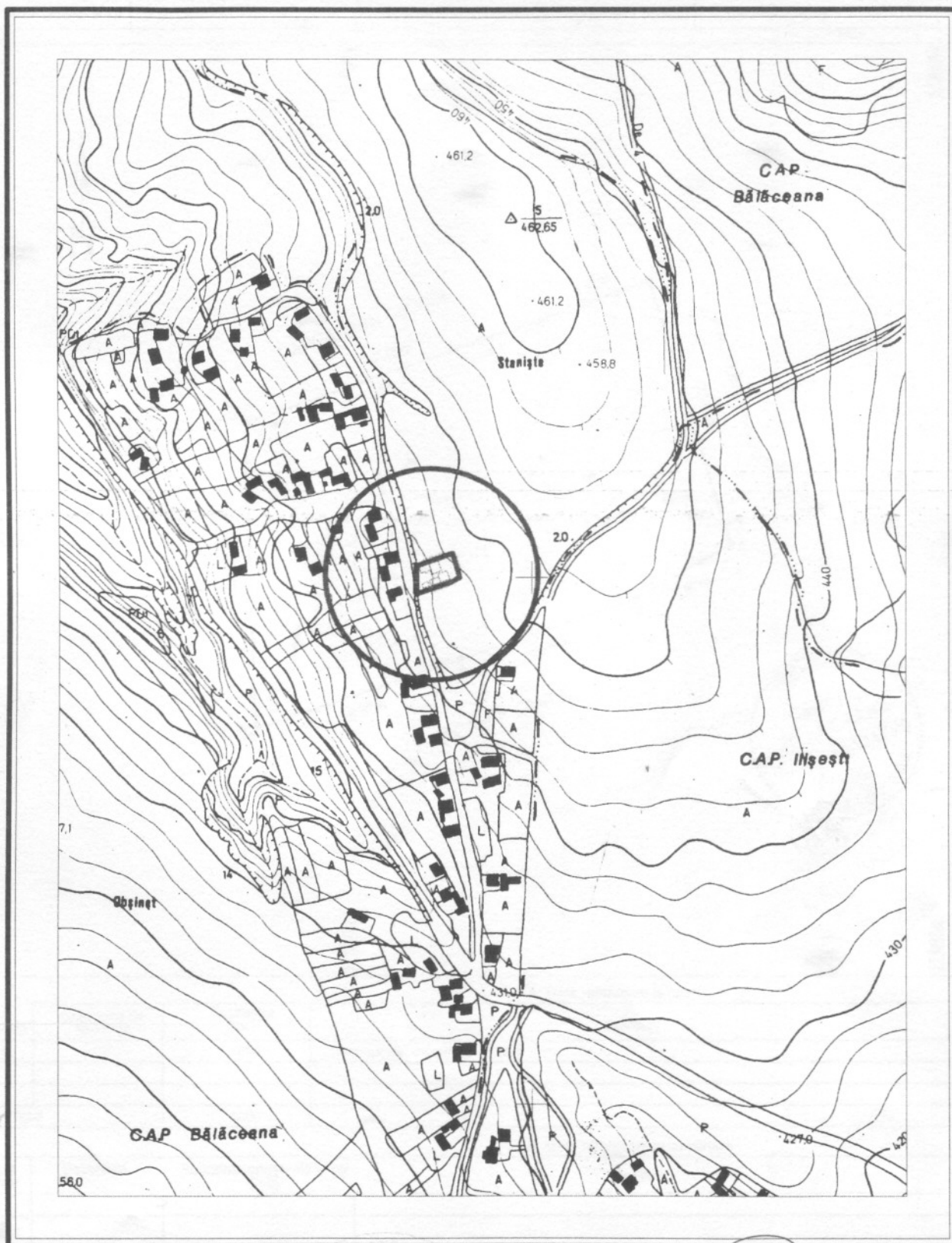
JUDETUL SUCEAVA

PLAN DE INCADRARE IN ZONA

SCARA 1:5000

TERIT.ADMINISTRATIV BALACEANA

TRAPEZ: L-35-17-A-a-1-IV



Sistem de proiectie: Stereografic 1970

Executat de: GONTARU CIPRIAN



CONFORM CU  
ORIGINALUL